

Erfenis, erfgoed en erfgoud

UITVOERINGSPROGRAMMA ERFGOEDLIJNEN
2013 - 2016



provincie **HOLLAND**
ZUID

1 Inleiding

Provinciale Staten hebben op 5 september 2012 de Beleidsvisie *Cultureel Erfgoed 2013 - 2016* 'Erfenis, erfgoed en erfgoed' vastgesteld. Daarin staat wat wij op gebied van cultureel erfgoed in den brede willen bereiken. Bij die gelegenheid hebben de Staten echter wel aangegeven dat zij eerst meer inzicht willen hebben in de uitvoering van de erfgoedlijnen en de daarmee gemoeide middelen, alvorens wij tot realisatie ervan kunnen overgaan. Wij hebben toegezegd daaraan te zullen voldoen en doen dit door middel van voorliggend Uitvoeringsprogramma *Erfgoedlijnen 2013 - 2016*.

In dit Uitvoeringsprogramma diepen wij voor de erfgoedlijnen de uitgangspunten uit de Beleidsvisie - beschermen, beleven en benutten - verder uit. Wij zullen inzichtelijk maken welke uitvoeringsactiviteiten, gewenste resultaten en producten zij opleveren. Wat het gaat kosten, wie wat gaat betalen en wanneer het gaat gebeuren. Ook de monitoring en evaluatie komen aan bod.

Dit Uitvoeringsprogramma moet het de Staten mogelijk maken om zich een oordeel te vormen over:

- de begrenzing van de erfgoedlijnen (wat zit er wel in en wat niet?)
- de beleefde behoefte
- de aanwezige lokale energie
- de regionale spreiding
- de integrale aanpak met groen, water en mobiliteit
- de mate van co-financiering
- de mogelijkheden voor herbestemming
- de betrokkenheid van vrijwilligers.

De basis voor ons beleid is:

- wettelijk via de Wet Ruimtelijke Ordening (waarbij erfgoedbelangen worden mee gewogen), de Monumentenwet, de Wet Archeologische Monumenten Zorg en de Wet Algemene Bepalingen Omgevingsrecht (bij ingrijpende wijzigingen van rijksmonumenten buiten de bebouwde kom moeten wij adviseren)
- de decentralisatie van middelen en bevoegdheden op gebied van moderne monumentenzorg ('MoMo') op basis van het Bestuursakkoord Rijk- Provincies
- het Hoofdlijnenakkoord 2011 - 2015 'Zuid-Holland verbindt en geeft Ruimte'
- de Beleidsvisie Cultureel Erfgoed 2013 - 2016 'Erfenis, erfgoed en erfgoed'.

Onze ambitie is erfgoed duurzaam te behouden voor toekomstige generaties door het te beschermen, te laten beleven en te benutten (= her te bestemmen). Erfgoed draagt bij aan de kwaliteit van de ruimte en daarmee aan ons werk- en leefklimaat. Verder schraagt het onze identiteit in een globaliserende wereld (als we weten waar we vandaan komen, weten we ook waar we heen gaan). En tot slot, maar zeker niet onbelangrijk, vormt het een economische drager voor midden- en kleinbedrijf in de sectoren recreatie en toerisme.

Wij realiseren onze ambitie gericht, samen met vele andere partijen en aansluitend op de wensen van buiten. Wij beseffen dat het niet gaat lukken als wij, als een traditionele bovengeschikte overheid, volstaan met het neerleggen van een 'werkbriefje' in de samenleving en gaan wachten op uitvoering. Het gaat om het slim koppelen van onze ambitie aan de belangen en activiteiten van derden. Wij zorgen daarbij voor netwerkconstitutie en -managing. Dat wil zeggen dat wij alle betrokken partijen mobiliseren en motiveren om hun rol te pakken. Dat wij die partijen samen brengen, die samen iets moeten of kunnen, maar die niet vanzelfsprekend bij elkaar komen. Dat wij deze netwerken faciliteren en hun

zelfsturing de ruimte geven en vervolgens hun advies zo veel mogelijk honoreren. Dit vraagt van ons goed inzicht in wat de verschillende partijen willen en kunnen.

Ons beleidskader zouden we als volgt willen samenvatten. Wij verlaten de participatie- of 'Mee doen'-kant van cultuur en zetten vooral in op de 'Mooi-kant': ons erfgoed. Wij beperken ons daarbij niet tot beschermen, maar gaan actief ontwikkelen en benutten (een eigentijdse, liefst betaalde functie, is immers de beste garantie op behoud). Wij richten ons daarbij niet zozeer op losse monumenten, maar vooral op grote structuren of complexen van monumenten, die over gemeente- en regiogrenzen heen gaan, die liggen op het raakvlak van landschap, groen en water en die over flink wat recreatief/toeristisch potentieel beschikken. Van deze complexen willen we dat ze bij onze inwoners bekend zijn, dat zij er wat kunnen beleven en dat ze er bij kunnen komen.

In een schema ziet dat er als volgt uit:

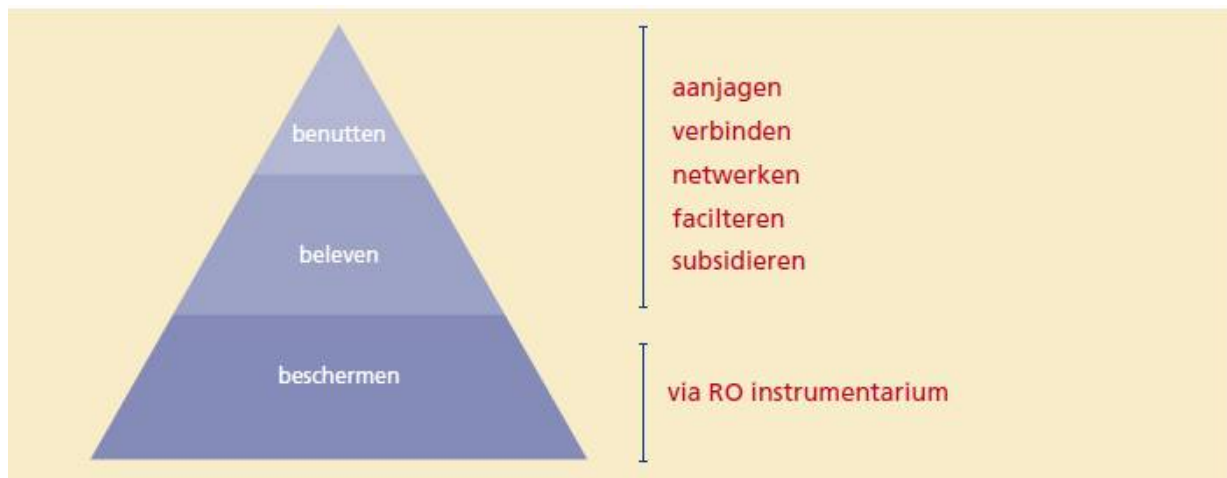
Ambitie ^{*)}	Strategisch doel ^{*)}	Operationeel doel	Project/activiteit
Behoud van erfgoed	Vergroten bescherming	Beschermd als monument en geborgd in RO	
	Vergroten beleefbaarheid	Objecten gerestaureerd	
		Zichtbaarheid vergroot	
		Toeristisch-recreatief attractiepunt ontwikkeld	
		Bekendheid vergroot	
		Bereikbaarheid vergroot	
		Objecten verbonden	
	Vergroten benutting	Herbestemming gestimuleerd	

^{*)} = reeds door PS geaccordeerd.

Voor de overzichtelijkheid zullen wij de bij een erfgoedlijn behorende activiteiten en projecten steeds in dit schema presenteren. Daarbij brengen we ook onze inbreng vanuit de beleidsterreinen groen, water en mobiliteit in beeld. In de hoofdtekst aggregeren wij de informatie op het niveau van de operationele doelen en geven enkele voorbeelden van projecten.

2 Beschermen

Alle bescherming is gebaseerd op de waardering voor erfgoed en cultuurlandschap. Die waardering is de energie waar alles uit voort komt. Die zelfde waardering - neergelegd in de Cultuurhistorische Hoofdstructuur (CHS) - is ook de basis voor bescherming in het provinciaal beleid. Het beschermen is een rol die de provincie uitstekend past. Dat doen we niet alleen vanuit onze sectorale wettelijke taken, maar vooral vanuit onze kerntaak op gebied van de ruimtelijke ordening. Want erfgoed en cultuurlandschap staan niet op zichzelf, maar geven karakter, kleur en diepte aan onze leefomgeving. Zodoende zijn ze verbonden met de provinciale regisseursrol in het ruimtelijk economisch domein. Daarom is er ook een directe koppeling met het ruimtelijke ordeningsbeleid: de Provinciale Structuur Visie (PSV), de Verordening Ruimte, de Kwaliteitskaart van de PSV en de Gebiedsprofielen ruimtelijke kwaliteit.



Beschermen van erfgoed is geen doel op zich, maar natuurlijk wel de basis voor het kunnen beleven en benutten. Beschermen wil overigens niet zeggen dat er niets meer mag of dat gebieden op slot zouden gaan. Er moet ruimte zijn voor nieuwe ontwikkelingen als herbestemming. Die kunnen het erfgoed zelfs versterken, mits je er natuurlijk rekening mee houdt. Leitmotiv is dus 'behoud door ontwikkeling'. We onderscheiden:

- planologische *gebieden* van provinciaal belang, waaronder de 'kroonjuwelen' van de Hollandse ruimte, zoals het polderlandschap rond de Kagerplassen,
- historische *structuren* of erfgoedlijnen en
- *thema's* van provinciaal belang als molens, landgoederen en archeologie.

Verbinden van erfgoed en ruimtelijke kwaliteit is niet alleen aan de provincie. In onze rol van regisseur en inspirator willen we dit samen met de gemeenten en andere partners in de regio oppakken. Dat doen we met name door het opstellen van Gebiedsprofielen ruimtelijke kwaliteit als uitwerking van de Kwaliteitskaart van de PSV. Daarbij worden de bestaande Regioprofielen Cultuurhistorie verwerkt in de nieuwe Gebiedsprofielen. Zo ontstaat een integraal kwaliteitsinstrument waarin ook het erfgoedbelang is opgenomen.

3 Beleven en benutten (herbestemmen)

Beleven is meer dan er enkel over kunnen lezen. Zuid-Holland biedt genoeg kansen om haar erfgoed beleefbaar te maken. Neem bijvoorbeeld de Limes, het grootste archeologische monument dat ons land rijk is en bijna niemand die het kent. Alleen ingevoerd weten dat de fundamenten van fort Nigrum Pullum in Zwammerdam op maaiveld niveau te zien zijn. Laat staan dat men weet of en hoe men er bij kan komen. Want het ligt achter op het terrein van een grote zorginstelling voor mensen met een verstandelijke handicap. Vanuit het Archeon in Alphen is het hemelsbreed maar 4 kilometer verwijderd. Wij vinden dat een gemiste kans en zouden dit graag veranderen. Wij willen een stap zetten naar een modern, ontwikkelingsgericht erfgoedbeleid, waarbij ook echt iets te beleven valt. Door ons erfgoed voor iedereen bekend, beleefbaar en bereikbaar te maken wordt ons erfgoed pas echt van allemaal en niet enkel voor de happy few.

Erfgoedlijnen

Het is niet realistisch om te denken dat dat met al ons erfgoed kan. Wij moeten focussen, zeker als we het beleven en benutten met enige ambitie willen aanpakken. We hebben daarom gekozen voor de meest kansrijke objecten. Objecten die deel uit maken van een groter geografisch geheel met een gezamenlijk verhaal dat belangrijk is voor de geschiedenis van Zuid-Holland. Objecten die in combinatie met het omringende landschap, natuur en water interessante ensembles vormen met veel recreatief/toeristisch potentieel. Ensembles die makkelijk door iedereen herkend worden en de meeste maatschappelijke energie los maken. Door juist die uit te kiezen kunnen we waar maken waarom het rijk zijn middelen naar ons heeft gedecentraliseerd. Het rijk verwacht van ons namelijk twee dingen: integrale gebiedsontwikkeling en geld met geld maken. Dat lukt niet als we onze aandacht verstrooien tot geïsoleerde stippen op de kaart. Die zijn vaak te klein om met recht van gebiedsontwikkeling te kunnen spreken. We gaan daarentegen juist losse stippen verbinden tot strepen: de erfgoedlijnen.

Definitie erfgoedlijn

Een erfgoedlijn is een geografische structuur (kust, trekvaart, oude duinenrij, eiland, etc.), die meerdere monumentale stippen met één gemeenschappelijk historisch verhaal verbindt tot één streep of lijn op de kaart. De erfgoedlijnen zijn ensembles van erfgoed, landschap en water, die kwaliteit verschaffen aan de ruimte en beschikken over groot recreatief en toeristisch potentieel.

Het realiseren van de erfgoedlijnen kunnen we niet alleen. Daar zijn vele in- en externe partijen bij nodig. Het is een proces van co-creatie, waarbij we van buiten naar binnen werken. De aftrap voor dat proces heeft op 3 december 2012 in kasteel Keukenhof plaats gevonden. Rond elke erfgoedlijn zijn toen permanente 'tafels' gevormd, waaraan alle betrokken partijen aanzitten. Van eigenaar tot ondernemer en van vrijwilliger tot overheid. Niemand is en wordt uitgesloten. Nu, vier maanden later, hebben alle tafels voor hun lijn een streefbeeld geformuleerd en een logisch daaruit voortvloeiende agenda van activiteiten en projecten. De meeste nadruk in die agenda's ligt natuurlijk op het 'laaghangend fruit' dat al in 2013 tot wasdom kan komen. Maar waar mogelijk reiken we nu ook al hoger met een doorkijk naar 2014 en verder evenwel zonder nu al bedragen te noemen. Dat is op dit moment nog te veel onduidelijk.

Maar wij willen ook bewust de zaak flexibel houden. Netwerken is een incrementele werkwijze, het gaat stapje voor stapje. Dat heeft als nadeel het ontbreken van meerjarige zekerheid, maar het voordeel dat je steeds adequaat kunt inspelen op veranderende omstandigheden en inzichten. Wil je dit niet dan moet je niet voor netwerken als methode kiezen, maar voor klassieke top down planning of de open

subsidieregeling met natuurlijk weer geheel eigen voor- en nadelen¹. Wij hebben om redenen van doeltreffendheid en ons 'historisch insigne' (van verbinder van partijen, van persuasie, plooiën en schikken), voor netwerken gekozen.

Van enige afstand constateren wij dat de erfgoedlijnen allemaal kinderen zijn uit hetzelfde gezin. Maar ze verschillen wel in leeftijd. Sommige bevinden zich nog in hun vroege kinderjaren zoals de Atlantikwall en andere, als de Waterdriehoek, zitten al tegen volwassenheid aan. Waar de ene lijn gedomineerd wordt door vrijwilligers, kent de ander al veel bestuurlijk voorwerk door professionals. De Landgoederenzone heeft met zijn vele monumenten voorspelbaar de grootste restauratiebehoefte (ca. 1/4 van de totale restauratiebehoefte in Zuid-Holland) en goede mogelijkheden voor herbestemming zoals het poortgebouw van landgoed Hofwijck. Terwijl het bij de Limes vooral om ontwikkeling in de vorm van reconstructies zal gaan. De mix met andere beleidsterreinen verschilt ook. Bij de Oude Hollandse Waterlinie wordt een aanzienlijke bijdrage verwacht van water(berging) en groen. Bij de Trekvaarten Vliet en Schie zijn wij zelfs uitvoerend beheerder. Routes en fietspaden spelen weer een grote rol op Goeree-Overflakkee en in de Waterdriehoek. Ook verschillen de lijnen qua bestuurlijke inbedding hier in huis. De Limes maakt deel uit van de Landelijke Limessamenwerking, Goeree-Overflakkee van het gelijknamige IRP en de Waterdriehoek hangt samen met het Impulsprogramma Vrije Tijd. Kortom: de erfgoedlijnen verschillen.

Erfgoedlijn	Water		Groen		Economie		Mobiliteit		IRP
	kust en recreatie	water berging	EHS	Groen-beleving	energie	top gebied	water	fiets	
Landgoederenzone	X	X	X	X		X	X	X	
Waterdriehoek	X	X	X	X		X	X	X	X
Atlantikwall	X			X		X		X	X
Oude Hollandse Waterlinie		X	X	X				X	
Limes	X			X				X	X
Goeree-Overflakkee	X			X	X			X	X
De Trekvaarten	X	X	X	X	X	X	X		

Waarin de lijnen niet verschillen is de energie die het buiten los maakt. Zo overstijgt de co-financiering (ruim € 10 miljoen) ruimschoots onze bijdrage (€ 3,4 miljoen). Ook de bereidheid 'om er voor te gaan' is groot: in zeer korte tijd hebben de tafels zo'n 90 geschikte projecten gedefinieerd. Maar dan moeten we wel prudent met die inbreng van buiten omgaan. Het succes van netwerken is in hoge mate afhankelijk van vertrouwen en samenwerking. Dat groeit langzaam en is direct weg als het met voeten getreden wordt. Netwerken is effectief als vorm van zelfsturing, waarbij partijen zich verregaand committeren. Netwerken is het omgekeerde van het van boven naar beneden uitrollen van een blauwdruk. Het is een bottom-up proces, waarbij opgaven, partijen, belangen en middelen elkaar moeten vinden. Wij hebben bij deze complexe klus niet alleen de wijsheid in pacht, maar boren met netwerken juist bewust de collectieve intelligentie, creativiteit en daadkracht aan. Daar staat tegenover dat we de netwerken, als we het over het eindbeeld eens zijn, de nodige en ruimte en aanmoediging geven om daar te komen. Wij beschouwen de inbreng van de tafels dus als een belangrijk richtinggevend advies.

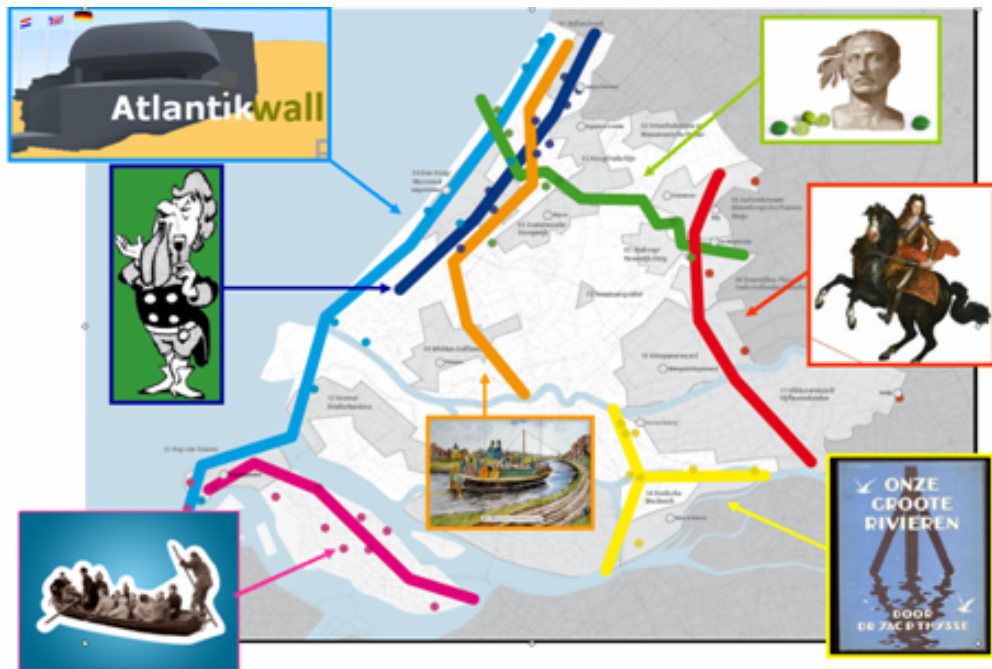
¹ De inzet op sturing door een bovengeschatte overheid is bij planning het grootst. Maar de kans op daadwerkelijke realisatie ervan zal vanwege uiteenlopende belangen in de samenleving helaas minder groot zijn. Bij subsidiëring zal zeker het een en ander van de grond komen, maar vaak niet datgene dat de subsidiegever voor ogen stond of recht doend aan de complexiteit van de bestuurlijke opgave. Uit het rapport van de Randstedelijke rekenkamer blijkt althans dat de doeltreffendheid bij subsidiëring beter kan. Met de door ons voorgestane netwerkaanpak zitten we als het ware tussen deze twee uitersten in.

Vrijwilligers

Vrijwilligers spelen een belangrijke rol bij de Erfgoedlijnen. Soms als pioniers, zoals bij de Atlantikwall, waar zij letterlijk vele tonnen zand met de hand wegruimen om de bunkers en verbindende gangenstelsels weer toegankelijk te maken. Dan weer als onderhouder van gebouwen en groen bij de landgoederen. Of als bestuurder, danwel niet- professioneel archeoloog/historicus bij zowat alle lijnen. Onze vaste partners Erfgoedhuis, Zuid-Holland Landschap en Landschapsbeheer Zuid-Holland hebben prima kanalen naar de vrijwilligers, vaak hun natuurlijke achterban. Via hen proberen we nog meer vrijwilligers bij de erfgoedlijnen te betrekken, want hun inbreng is onmisbaar

Wij hebben in onze Beleidsvisie zeven Erfgoedlijnen onderscheiden, te weten:

1. De Landgoederenzone
2. De Waterdriehoek
3. Atlantikwall
4. Oude Hollandse Waterlinie
5. De Limes
6. Goeree-Overflakkee
7. De trekvaarten.



Hieronder geven we per Erfgoedlijn de samenvatting van het verhaal, het streefbeeld (wat willen de tafel en wij bereiken?), een impressie van de te ondernemen activiteiten en projecten voor 2013 en zo mogelijk een doorkijk naar volgende jaren (wat gaan de tafel en wij er voor doen?), onze inbreng in geld en 'natura' en de te verwachten co-financiering van de andere deelnemers. Wij doen dat steeds in de matrix van de doelenboom en financieel geaggregeerd op het niveau van de operationele doelen (zie inleiding). Daar hebben we ook de herbestemmingsopgaven in mee genomen. Deze worden uitgebreider beschreven in de paragraaf Herbestemmen (p. 24).

Bij de beoordeling van de door de tafels geadviseerde en geprioriteerde projecten zijn we uitgegaan van de in de Beleidsvisie genoemde en dus reeds door PS geaccordeerde criteria:

1. het bestaan van een geografische relatie met de erfgoedlijn
2. het bestaan van een relatie met het verhaal van de betreffende erfgoedlijn

3. er is een initiatiefnemer en/of trekker met investeringsbereidheid
4. de provincie kan het verschil maken
5. er is sprake van samenwerking
6. de mate van co-financiering
7. er is sprake van toegevoegde waarde voor de beleefbaarheid van de erfgoedlijn en zijn omgeving

Daarnaast hebben we gelet op:

8. een evenwichtige spreiding tussen de lijnen
9. een evenwichtige spreiding over de strategische en operationele doelen binnen de lijnen
10. de uitvoerbaarheid in 2013.

In de bijlage kunt u precies nagaan welke objecten wij tot de Erfgoedlijnen rekenen. Alle daarin niet voorkomende monumenten vallen dus buiten de Erfgoedlijnen en kunnen een beroep doen op de Subsidieregeling Rijksmonumenten Zuid-Holland (zie verder op in deze paragraaf, na de Erfgoedlijnen).

Een gedeelte van de middelen willen wij (onder voorbehoud van juridische haalbaarheid) storten in twee themafondsen, die ondergebracht zijn bij het Prins Bernhard Cultuur Fonds: een Fonds voor de Landgoederenzone en een Fonds Goeree-Overflakkee. In 2013 storten wij € 110.000 in het Fonds landgoederenzone en in 2014 wederom € 110.000 plus € 30.000 in Fonds Goeree Overflakkee. Het PBCF is voornemens respectievelijk € 185.000,= en € 15.000,= in te leggen. Voor het Fonds Goeree-Overflakkee wordt van andere partijen eveneens inleg verwacht. Wij werken graag samen met het PBCF, dat op cultuurgebied een sterk 'merk' is, dat weer derden kan aanzetten om ook te doneren. Zo groeien de themafondsen naar verwachting uit naar € 600.000,= bij het Fonds Landgoederenzone en € 180.000,= bij Fonds Goeree-Overflakkee:

Inleg door:	Themafonds Goeree-Overflakkee	Themafonds Landgoederenzone
PBCF landelijk		100.000
PBCF Zuid-Holland	15.000	85.000
Provincie Zuid-Holland	30.000	220.000
Derden	45.000 PM	PM
Totaal	90.000 PM	405.000
Gewenst groeimodel	180.000	600.000

Financieel totaaloverzicht van alle Erfgoedlijnen voor jaarschijf 2013:

Erfgoedlijn	Totale kosten 2013	Co-financiering 2013	Provincie 2013 (alleen het budget erfgoedlijnen + herbestemming)
* Limes	5.288.000	4.897.000	391.000
* Landgoederenzone	3.584.347	2.358.997	1.225.350
* Waterdriehoek	873.650	512.825	360.825
* Oude Hollandse Waterlinie	476.000	204.500	271.500
* Trekvaarten	570.358	276.500	293.858
* Goeree-Overflakkee	1.422.700	837.200	585.500
* Atlantikwall	1.686.335	1.142.200	544.135
* PBCF	210.000	100.000	110.000
* Onvoorzien	100.000		100.000
Totalen	14.211.390	10.329.222	3.882.168

Atlantikwall

Verhaal

De Atlantikwall is in de Tweede Wereldoorlog aangelegd, bedoeld om een invasie van geallieerde zijde te voorkomen. De Atlantikwall liep van de Noordkaap (Noorwegen) tot Biarritz (Frankrijk) aan de Golf van Biskaje (2.685 kilometer in totaal). De verdedigingslinie was modulair opgebouwd en bestond uit kustbatterijen, versperringen (o.m. tankgrachten, drakentanden, muren) en ondersteuningsbunkers. De Atlantikwall is momenteel nog geen officieel beschermd monument. Veel bunkers met hun gangenstelsels en verdedigingswerken zijn verscholen in bos (Staelduijnse Bos te Maassluis), park (de Seyss Inquart commandobunker op Clingendael), of duin (Wassenaarseslag) of staan onbenut in het landschap, maar ze hebben wel groot potentieel om benut (herbestemming) en bezocht te worden. Een begin is er in de vorm van kleinschalige musea gerund door vrijwilligers (Oostvoorne, Hoek van Holland, Scheveningen en Noordwijk). Ook het van oorsprong Nederlandse Fort aan den Hoek van Holland was door de Duitsers in gebruik als onderdeel van de *Festung* Hoek van Holland. In dit fort heeft nog de laatste Kabinetvergadering plaats gevonden voor dat het naar Engeland in ballingschap ging.



Wensbeeld

De samenhang van restanten van deze Duitse verdedigingslinie uit de Tweede Wereldoorlog is niet bekend bij het grote publiek. Dat is jammer want ons deel van de Atlantikwall heeft qua omvang (de Duitsers verwachtten een geallieerde invasie eerder bij een bestaande grote haven, zoals Rotterdam of Antwerpen) en uniciteit (van de bunker in Noordwijk zijn er maar 3 langs de meer dan 2.000 lange linie) niet onder te doen voor de D-day stranden van Normandië. De ambitie is dus met name gericht op het versterken van de herkenbaarheid en de beleefbaarheid van de Atlantikwall als geheel. Het gaat hierbij niet alleen om toegang tot de fysieke verdedigingswerken, maar ook om de verhalen en het leggen van verbanden tussen de gebeurtenissen in de geschiedenis.

Door ons programma worden in elke badplaats bunkercomplexen virtueel en fysiek ontsloten (en kunnen dan tevens dienen als toeristische slechtweer-voorziening). We bevorderen de kennis over en bewustwording van de gevolgen van de aanleg van de Atlantikwall, zoals over de massale evacuatie van de bevolking uit de kustplaatsen. De onderlinge samenwerking tussen de met de Atlantikwall geassocieerde instellingen bevorderen we door programma's op het gebied van o.a. communicatie, educatie en marketing.

Om de Atlantikwall voor het grote publiek beleefbaar te maken, dragen we bij aan het verbeteren van de bereikbaarheid van de diverse elementen. Dit door middel van het aanleggen, verbeteren en/of combineren van fiets- en wandelroutes langs de bunkercomplexen inclusief informatiepanelen. Uit oogpunt van een strategische inzet is het van groot belang primair te investeren in de belangrijkste clusters Festung Hoek van Holland, Katwijk-Noordwijk en Scheveningen-Wassenaar. Er ligt ook een kans bij te dragen aan de totstandkoming van een centraal punt of toegangspoort voor het publiek binnen de erfgoedlijn. Bekeken wordt of bijvoorbeeld de commandobunker van Seyss-Inquart in aanmerking komt. Vanuit het gegeven van beleving van de lijn in zijn totaliteit is het tenslotte van belang belangrijke objecten op Voorne en Goeree te ondersteunen door het ontwikkelen van routes en het stimuleren van (her)gebruik van bunkers.

Belangrijkste samenwerkende partijen

- | | |
|--------------------------|---------------------------------|
| * rijksoverheid | * Zuid-Holland Landschap |
| * gemeenten | * Landschapsbeheer Zuid-Holland |
| * vrijwilligers | * Erfgoedhuis |
| * kustprovincies | * Staatsbosbeheer |
| * Stadsgebied Haaglanden | * Dunea |
| * ondernemers | * Atlantikwallplatform.eu |
| * musea | * VVV's |



Atlantikwall

Ambitie	Strategisch doel	Operationeel doel	Voorbeelden van projecten	Totale kosten '13	Co-financiering '13	Provinciale bijdrage '13 erfgoedlijnen (opdr.+subs.)	Fasering
Behoud van cultureel erfgoed	Beschermen	Beschermde als monument en geborgd in RO-instrumentarium	Met rijk en kustprovincies ontwikkelen Masterplan Kust en Erfgoed in het kader van de rijksvisie erfgoed en ruimte (VER)	€ 100.000	€ 90.000	€ 10.000	2013-2014
	Beleven	Objecten gerestaureerd	Restauratie Fort Hoek van Holland	€ 700.000	€ 500.000	€ 200.000	2013-2014
		Zichtbaarheid vergroot	Zichtbaar maken van vestingen, stellingen en 'zachte' verdedigingsstructuren Hollands Duin (loopgraven, schuttersputten)	€ 112.000	€ 48.000*	€ 64.000	2013-2014
		Toeristisch-recreatief attractiepunt ontwikkeld	Ontsluiting van bunkers (toegankelijk maken, uitgraven, herstel gangenstelsels) en maken van businessplannen voor herbestemming	€ 257.835	€ 67.200*	€ 190.635	2013-2014
		Bereikbaarheid vergroot	Verruiming openstelling en presentatie Atlantikwall museum Hoek van Holland	€ 8.500	€ 500*	€ 8.000	2013
		Kennis en samenwerking vergroot	Ontwikkelen en implementeren van marketingplan, (meertalig) portal, QR-readers, apps en educatiepakketten	€ 319.000	€ 270.000*	€ 49.000	2013 e.v.
		Objecten verbonden	Atlantikwall fietsroute Haaglanden	€ 5.000	€ 2.500	€ 2.500	2013
	Benutten	Herbestemming gestimuleerd	Herbestemming dmv ontwikkeling museaal concept en bezoekerscentrum	€ 184.000	€ 164.000*	€ 20.000	2013-2014
Totaal 2013				€ 1.686.335	€ 1.142.200	€ 544.135	2013
* exclusief de uren vrijwilligers							

Oude Hollandse Waterlinie

Verhaal

De Oude Hollandse Waterlinie uit de 17^e-eeuw is een verdedigingslinie rond Holland (onderscheid met de Nieuwe Hollandse Waterlinie uit de 19^e-eeuw is dat de stad Utrecht er buiten valt). De Oude Hollandse Waterlinie, lopend van Muiden tot Gorinchem, bestaat vooral uit het onder water zetten (inunderen) van grote stukken polderland. Waar accessen waren werden steden versterkt tot vestingen (bijvoorbeeld Gorinchem en Schoonhoven), forten aangelegd (bijvoorbeeld Wierickerschans) en andere verdedigingswerken (schansen, posten, redouten, enz.) aangelegd. De Oude Hollandse Waterlinie is het verhaal van het Rampjaar 1672. Volgens een gezegde was destijds het volk redeloos, het land reddeloos en de regering radeloos. Ons land werd namelijk van drie kanten aangevallen door de Engelsen, Fransen en enkele Duitse Bisdommen. De Oude Hollandse Waterlinie bleek als natuurlijk verdedigingswapen van groot nut om de vijand te keren. Voor het weer beleefbaar maken is de restauratie annex herbestemming van fort Wierickerschans in volle gang, is men op zoek naar waterbergingsgebieden ter plaatse van de historische 'kommen' en zijn er plannen voor de herinrichting van de Woerdense verlaat (Nieuwkoop) en de Koeneschans, een eilandje in de Vlist ter hoogte van de Franse kade (verder kwamen de Fransen gelukkig niet). Ter plaatse van Gorinchem-Leerdam valt de Oude Hollandse Waterlinie samen met de Nieuwe Hollandse Waterlinie.



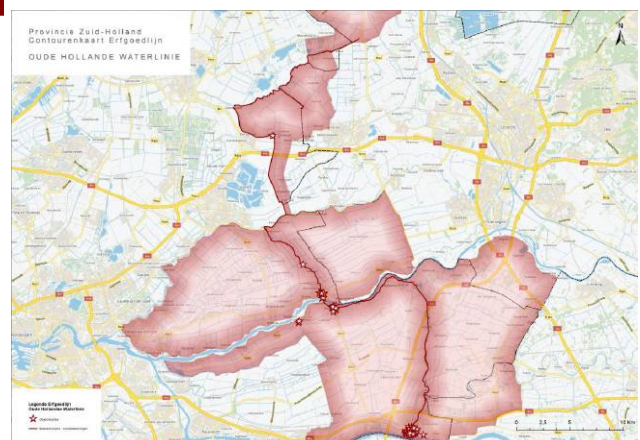
Wensbeeld

In 2020 is in de Oude Hollandse Waterlinie ten behoeve van beheer door het veld gerealiseerd:

- herstel en borg van duurzame veiligstelling van de vestingsteden, forten en schansen en hun schootsvelden en inundatiegebieden en de daarbij behorende waterstaatkundige werken;
- samenhang tussen alle Linie-elementen door het creëren van bereikbaarheid en openbare toegankelijkheid alsmede door verbinding en uitbreiding van recreatieve netwerken;
- toevoeging van economische en publiekelijke functies aan de Linie;
- de openheid van het gebied versterkt door onder meer natuurontwikkeling en vernatting, als bijdrage aan de robuuste ecologische verbinding en aan de regionale waterberging, en landbouw.
- verbinding van met het project Nieuwe Hollandse Waterlinie, dat ook beheer door het veld in 2020 beoogt.

Belangrijkste samenwerkende partijen

- * Rijksoverheid
- * Gemeenten
- * Waterschappen
- * Provincies
- * Stichting Groene Hart
- * Projectbureaus Oude en Nieuwe Hollandse Waterlinie
- * Rabobank
- * Ondernemers
- * VVV
- * Zuid-Holland Landschap
- * Landschapsbeheer Zuid-Holland
- * Erfgoedhuis Zuid-Holland
- * Stichting Fort Wierickerschans Groep
- * Programmabureau Groene Hart



Oude Hollandse Waterlinie (OHW)

Ambitie	Strategisch doel	Operationeel doel	Voorbeelden van projecten	Totale kosten '13	Co-financiering '13	Provinciale bijdrage '13 erfgoedlijnen (opdr.+subs.)	Fasering
Behoud van cultureel erfgoed	Beschermen	Beschermde als monument en geborgd in RO-instrumentarium	Benoemen als belang in de PSV, intekenen op de kaart en verwerken in gebiedsprofiel(en)	-	-	-	2013
	Beleven	Objecten gerestaureerd	Restauratie van onderdelen vestingwerken Gorinchem	€ 200.000	€ 73.000	€ 127.000	2013
		Zichtbaarheid vergroot	Herstel en reconstructies van inundatiekommen, schansen en posten	€ 84.500 + PM	€ 24.500 + PM	€ 60.000 + PM	2013 e.v.
		Bekendheid vergroot	Oprichten van een coöperatie van Linielocaties Ontwikkelen van Panorama Coehoorn (linieperspectief voor ontwikkeling vestingsteden), apps en educatiepakketten Met rijk uitvoeren van project in het kader van de rijksvisie erfgoed en ruimte (VER)	€ 159.000	€ 89.500	€ 69.500	2013
		Objecten verbonden	Aanleg wandelpad en fietsroute, almede ontwikkeling wandelommetjes	€ 32.500	€ 17.500	€ 15.000	2013 e.v.
	Benutten	Herbestemming gestimuleerd	Herbestemming Fort Wierickerschans als centraal informatiepunt OHW en expositieruimte	PM	PM	PM	2014
Totaal 2013				€ 476.000	€ 204.500	€ 271.500	2013

Goeree-Overflakkee

Verhaal

Goeree-Overflakkee is het verhaal van het leven tussen en mét het water, als vriend en vijand. Het eiland kent vissersplaatsen en havenkanalen, boerderijen en akkers met schurvelingen, duinen, dijken en slikken. Sinds de Watersnoodramp van 1953 en de daarop volgende Deltawerken is het eiland grotendeels afgesloten van de zee. De erfgoedlijn kan een bijdrage leveren aan het verhaal van het 'overwinnen en overleven van het water' door een cultuurhistorische recreatieve verbinding te leggen tussen de Brouwersdam, de vuurtoren in Ouddorp en fort Prins Frederik (Ooltgensplaat) uit de Napoleontische tijd met daar tussenin de bunkers (erfgoedlijn Atlantikwall), de herbestemming van de Cichoreidrogerij Ceres, de revitalisering van de havenkanalen in de dorpen, de watertoren in Dirksland en de dragers van het cultuurhistorische landschap.



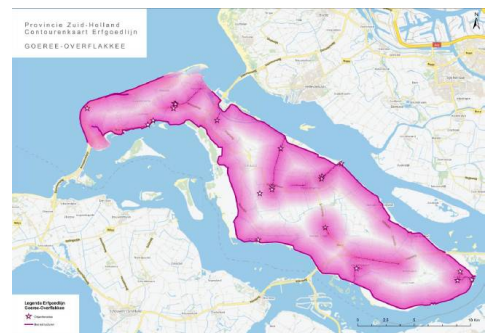
Wensbeeld

Het verhaal van het overwinnen van en overleven met het water wordt verteld en doorverteld en is bekend bij een grote groep mensen. Erfgoed en cultuurhistorie zijn dragers van een gevarieerd en aantrekkelijk toeristisch-recreatief landschap, waarbij de ruimtelijke kwaliteit is behouden, versterkt en samengebracht. De bescherming, beleving en benutting van de objecten van de erfgoedlijn leeft weer in de harten van bewoners en bezoekers. Nieuwe doelgroepen bezoeken de havenkanalen: het zijn recreatieve knooppunten: levendige, centrale plekken in de dorpen met een representatieve uitstraling. Concreet gaat het o.a. om het realiseren van vaarroutes en gerelateerde voorzieningen die ten gunste komen van economische ontwikkeling in de dorpskernen. Karakteristiek erfgoed aan en bij de havenkanalen, zoals sluizen, kan beter zichtbaar gemaakt worden en zo nodig gerestaureerd. Een kansrijk project is de voorgenomen ontwikkeling van een cultuurhistorische attractiewerf aan het havenkanaal Middelharnis. Hier wordt het verhaal van de visserijhistorie verteld en wordt de laatste beugsloep, de MD 10, gemusealiseerd.

In gebieden waar natuur en ruimte worden beschermd, is het aanbod verbreed en toegankelijk gemaakt via een netwerk van groen-blauwe routestructuren, waardoor meerdere doelgroepen zijn aangetrokken. Daar komen de beleving van het erfgoed en de beleving van natuur en landschap (groen) samen doordat natuur- en recreatieve waarden zijn versterkt en verbonden, maar ook doordat objecten weer in het landschap 'leesbaar' zijn gemaakt (zoals elementen RTM-tracé). De samenhang tussen erfgoed, water en landschap (natuur, landbouw, visserij en recreatie) heeft een meerwaarde gekregen in de dorpen, havens en op het water. De grote monumentale complexen: het fort Prins Frederik (met liniedijk en twee batterijen in Ooltgensplaat), de watertoren Dirksland en de Cichoreidrogerij Ceres Ouddorp) zijn herbestemd en ontwikkeld tot recreatieve toeristische knooppunten: via het monument (cultuurhistorie van het object), gebied (het belang van dit object voor de fysieke omgeving en de streek) en het gebruik (functie).

Belangrijkste samenwerkende partijen

- | | |
|------------------------------------|-----------------------------------------------------|
| * gemeente | * Zuid-Hollands Landschap |
| * ondernemers | * Recreatieschappen |
| * investeerders | * Waterschap Hollandse Delta |
| * Innovatieplatform Kop van Goeree | * Vereniging Natuur- en Landsch. Goeree-Overflakkee |
| * Stichting Podium | * Staatsbosbeheer |
| * Culturele Raad GO | * Natuurmonumenten |
| * Historische vereniging De Motte | * VVV's |
| * Sociëteit Rethorica | * Leader+ Zuid-Hollandse Eilanden |
| * St. Bescherming v/h Dorpsgezicht | * Molenstichting Goeree- Overflakkee |
| * Streekarchief Goeree-Overflakkee | * Waterpoort |
| * Erfgoedhuis Zuid-Holland | |
| * Landschapsbeheer Zuid-Holland | |



Goeree-Overflakkee							
Ambitie	Strategisch doel	Operationeel doel	Voorbeelden van projecten	Totale kosten '13	Co-financiering '13	Provinciale bijdrage '13 erfgoedlijnen (opdr.+subs.)	Fasering
Behoud van cultureel erfgoed	Beschermen	Beschermde als monument en geborgd in RO-instrumentarium	Opname van de 7 havenkanalen en nog bestaande restanten RTM-traject in bestemmingsplannen	-	-	-	2013 e.v.
	Beleven	Objecten gerestaureerd	Restauratie van elementen Tramtracé RTM, haven Middelharnis en de Menheerse Werf	€ 1.076.500	€ 727.500	€ 349.000	2013 e.v.
		Zichtbaarheid vergroot	Opruimen verrommeling 7 havenkanalen, inrichten jaagpaden en plaatsen informatieborden	PM	PM	PM	2014 e.v.
		Toeristisch-recreatief attractiepunt ontwikkeld	Herbestemming Menheerse werf, havenkanalen Ooltgensplaat en Middelharnis, en cichoreifabriek Ceres ontwikkeld tot toeristisch recreatief attractiepunt (1 ^e fase)	€ 100.000	€ 55.500	€ 44.500	2013 e.v.
		Bereikbaarheid vergroot	Aanleg groen-blauw/rood routenetwerk over het gehele eiland:	€ 32.600	€ 12.600	€ 20.000 + UPG/MPI	2013 e.v. .
		Bekendheid en kennis vergroot	Ontwikkelen en implementeren van (communicatie)plan voor de ontsluiting van het verhaal van de erfgoedlijn inclusief uitvoering dmv arrangementen, apps, portal, erfgoededucatie en evenementen.	€ 113.600	€ 41.600	€ 72.000	2013 e.v.
		Objecten verbonden	De 7 havenkanalen verbinden met het voormalige RTM-traject (Verlichte) erfgoedlijn routenetwerk: wandel-, fiets-, vaarroutes	PM	PM	PM	2013 e.v.
	Benutten	Herbestemming gestimuleerd	Fort Prins Frederik, watertoren Dirksland en cichoreidrogerij Ceres	€ 100.000 + PM	PM	100.000+ PM	2013 e.v.
Totaal 2013				€1.422.700	€ 837.200	€ 585.500	2013 e.v.

Landgoederenzone

Verhaal

De Landgoederenzone is een grote, min of meer aaneengesloten verzameling landgoederen, die loopt over de oude duinenrij van Monster naar Haarlem. Het verhaal van de Landgoederenzone begint in de Middeleeuwen, maar is vooral het verhaal van de Gouden Eeuw en Pruijktijd. De landgoederen en buitenhuizen bevatten fraaie woonverblijven, annexe gebouwen als koetshuizen en orangerieën en uiteraard een prachtig landschap met dito aan- en uitzicht. Vooral de zeer welgestelden - adel, patriciërs, hoogleraren en textieltycoons uit de grote steden - voelden zich (vooral zomers als het water in de grachten nogal stonk) aangetrokken tot de gezonde zandgrond. Nu vormen de zones aantrekkelijke oases van groen in de Randstad. Voor recreatie zijn zij uitstekend geschikt mits ze bekend, bereikbaar (bijvoorbeeld met een doorgaand fiets- en wandelpad) en publiek toegankelijk gemaakt zijn. De restauratiebehoefte in de Landgoederenzone is groot, maar dat geldt ook voor de kans op herbestemming (ook in hedendaagse vorm als bijvoorbeeld exclusieve plek voor vergadering of seats to meet in het kader van het Nieuwe Werken).



Wensbeeld

In 2020 is de Landgoederenzone, mede door de inzet van de in coöperatieverband samenwerkende landgoedeigenaren, het Loiregebied van Nederland. De landhuizen, koetshuizen, orangerieën, slangenmuren etc. zijn in goede staat teruggebracht en liggen in een prachtig groene omgeving waar tuinen en parken in oude glorie zijn hersteld en gaten waar mogelijk zijn opgevuld met nieuwe landgoederen. Het is er goed recreëren, te voet, op de fiets of per boot, maar er is ook een interessant aanbod van activiteiten. Deze gaan van tentoonstellingen met moderne kunst tot leven in de tijd van de oorspronkelijke bewoners. En de term 'heisessie' is in onbruik geraakt. Voor een vergadering of brainstormsessie ga je naar een mooi landhuis met goede catering. in de landgoederenzone.

Belangrijkste samenwerkende partijen

- | | |
|-------------------------------------------------------------|---------------------------------|
| * landgoedeigenaren en
beherende stichtingen | * Erfgoedhuis |
| * (samenwerkende) gemeenten | * Landschapsbeheer Zuid-Holland |
| * rijksoverheid | * Zuid-Hollands Landschap |
| * ondernemers | |
| * stichting Behoud van
Cultuurhistorische Buitenplaatsen | |



Landgoederenzone							
Ambitie	Strategisch doel	Operationeel doel	Voorbeelden van projecten	Totale kosten '13	Co-financiering '13	Provinciale bijdrage '13 erfgoedlijnen (opdr.+subs.)	Fasering
Behoud van cultureel erfgoed	Beschermen	Beschermd als monument en geborgd in RO-instrumentarium	Landgoedbiotopen handhaven en adviseren gemeenten en eigenaren	-	-	-	2013 e.v.
	Beleven	Objecten gerestaureerd	Restauratie van (onderdelen van) o.m. Duivenvoorde, Berbice en Oud-Poelgeest	€2.953.497 +PM	€ 2.058.497 + PM	€ 895.000 PM	2013 e.v.
		Toeristisch-recreatief attractiepunt ontwikkeld	Aanleg van een middeleeuwse tuin bij Huys Dever, informatieborden voor verbinding Oud-, Nieuw -en Klein Leeuwenhorst	€ 135.850	€ 90.500	€ 45.350	2013
		Kennis en samenwerking vergroot	Coöperatie van landgoed eigenaren Meer vrijwilligers op het landgoed (pilot)	€ 20.000	€ 10.000	€ 10.000 UPG/MPI	2013- 2014
		Objecten verbonden	Aanleg van fiets- en wandelpaden en borden. Bereikbaarheid vergroot vanaf de Trekvaarten			UPG/MPI	2013
	Benutten	Herbestemming gestimuleerd	Herbestemmen van Hofwijck (poortwoning) Transitieadviezen op maat voor de Ruïne van Teylingen en Ockenburg	€ 475.000	€200.000	€ 275.000	2013 e.v.
Totaal 2013				€ 3.584.347	€ 2.358.997	€ 1.225.350	2013

Limes

Verhaal

De Limes is de grens van het Romeinse Rijk. Die loopt van Schotland tot de Zwarte Zee. Bij ons vormde de rivier de Rijn een natuurlijke barrière tegen vijandelijke invallen. De Limes bestond uit militaire forten en uitkijktorens verbonden door een verharde weg. Bij de forten vinden we ook vaak burgernederzettingen en grafvelden. Uniek voor Nederland zijn de scheepswrakken, bijvoorbeeld de Zwammerdamschepen. De Limes is in Engeland en Duitsland al UNESCO Werelderfgoed. Bij ons staat hij op de nominatie om dat in 2018 te worden. Hierbij trekken we samen met het Rijk en de provincies Utrecht en Gelderland op in de Nederlandse Limes samenwerking. Voor de Unescostatus gaan we samenwerken met de Limesgemeenten en de Duitse partners. Die status heeft wel consequenties, zowel ten aanzien van de bescherming als de beleefbaarheid. Het is ten slotte het grootste archeologische monument dat we in Nederland bezitten en mondiaal uniek vanwege het goed bewaard blijven van organisch materiaal in onze natte bodem. In het Themajaar Leve de Limes! is gebleken dat de Zuid-Hollandse Limes-gemeenten van de provincie minimaal verwachten dat zij een coördinerende rol vervult bij o.m. het beleefbaar maken en verbinden van initiatieven. Zo richt de gemeente Leiden momenteel een archeopark in ter plaatse van fort Matilo. Instelling Ipse de Bruggen heeft plannen voor het beleefbaar maken van fort Nigrum Pullum op haar terrein. En dit is maar een greep uit de initiatieven om de Limes weer beleefbaar te maken.



Wensbeeld

In 2020 is de Limes van Millingen a/d Rijn tot Katwijk aan Zee een bekend, herkenbaar en beleefbaar deel van het Nederlandse landschap, veiliggesteld door inzet van het ruimtelijk instrumentarium. In 2020 maakt de Limes deel uit van het grensoverschrijdende Werelderfgoed "Frontiers of the Roman Empire". De historische Limesplekken zijn behouden in de grond, en voldoende plekken met Limes-bodemarchief zijn 'opgeladen' met reconstructies, informatieve en verwijzende objecten. De plekken zelf zijn duidelijk onderdeel van een groter geheel. Er is een bloeiende toeristische infrastructuur die aansluit bij de internationale Limes.

Belangrijkste samenwerkende partijen

- | | |
|-------------------------------------|----------------------------|
| * rijksoverheid | * AWN |
| * provincie Utrecht | * Erfgoedhuis Zuid-Holland |
| * provincie Gelderland | * Rijksmuseum van Oudheden |
| * (samenwerkende) Limesgemeenten | * Archeon |
| * Limes Initiatief Groep | * Archeologiehuis |
| * Limissie | * Ipse de Bruggen |
| * Servicenet Nationale Landschappen | * ondernemers |
| * Dienst Landelijk gebied | |



Limes

Ambitie	Strategisch doel	Operationeel doel	Voorbeelden van projecten	Totale kosten '13	Co-financiering '13	Provinciale bijdrage '13 erfgoedlijnen (opdr.+subs.)	Fasering
Behoud van cultureel erfgoed	Beschermen	Beschermd als monument en geborgd in RO-instrumentarium	UNESCO- werelderfgoed nominatietraject*	-	-	-	2012 e.v.
	Beleven	Objecten gerestaureerd	Onderzoek naar stand van zaken behoud in situ castellum Valkenburg	PM	PM	PM	2014 e.v.
		Zichtbaarheid vergroot	Visualiseren/reconstrueren 5 castella, 1 castrum en forum Hadriani (Voorburg)	€ 4.955.000	€ 4.770.000	€ 185.000	2013 e.v.
		Toeristisch-recreatief attractiepunt ontwikkeld	Ontwikkelen toeristisch-recreatieve 'knopen' Leiden en Alphen aan den Rijn	€ 333.000	€ 127.000	€ 206.000**	2013
		Bekendheid vergroot	Gezamenlijke marketing en communicatie*, samenhangend pakket cultuureducatie Limes Nederland en Zuid-Holland	-	-	inzet EGH	2013 e.v.
		Bereikbaarheid vergroot	Lange afstand fiets- en wandelpad Limes aanvulling route door aanleg paden, bebording, oplossen knelpunten	PM	PM	UPG/MPI MPI	2013 e.v.
		Objecten verbonden	Ontwikkelen Oude Rijn tot Romeinse Waterbaan langs attracties	PM	PM	PM	2014 e.v.
	Benutten	Herbestemming gestimuleerd	Park-functie Matilo en Forum Hadriani, theehuis bij Nigrum Pullum	PM	PM	PM	2014 e.v.
Totaal 2013				€ 5.288.000	€ 4.897.000	€ 391.000	2013
* Is onderdeel van kostenpost € 206.000 (toeristisch-recreatief attractiepunt ontwikkeld)							
** Inclusief matching in het kader van de Visie Erfgoed en Ruimte van € 100.000							

Trekvaarten

Verhaal

De trekvaarten zijn de door de mens gegraven waterverbindingen tussen de opkomende Hollandse steden. Zo verbindt de Schie de steden Schiedam en Rotterdam met Delft, de Vliet Delft met Den Haag en Leiden en de Haarlemmertrekvaart Leiden met Haarlem. Over dit vaarstelsel dat halverwege de 17^e eeuw tot grote bloei kwam werden goederen en later steeds meer personen vervoerd. De trekschuit ging langzaam maar was stipt op tijd en comfortabel. De diligence ging twee keer zo snel, maar was duur en ging holderdebolder over slecht onderhouden wegen. De vaarten waren tevens in trek om aan te wonen. Pas met de komst van de trein verdween de trekschuit als massavervoermiddel. Nu zijn de historische vaarten weer in opkomst door de waterrecreatie. Opgave bij de trekvaarten en oevers is de ruimtelijke kwaliteit ervan te verhogen door aandacht te besteden aan panorama's, zichtlijnen en bouwhoogten in het RO- instrumentarium (o.m. in de gebiedsprofielen). Inzet is dat nieuwe ontwikkelingen buiten het stedelijk gebied bijdragen aan het open en rustige karakter, en versterking van het erfgoed. Jaagpaden moeten weer gebruikt kunnen worden door fietser en voetganger. De recreatievaart moet aan kunnen leggen om op en af te stappen. De vormgeving van de bebording en het water meubilair dient te accorderen met het historisch karakter van de vaarten. Daarnaast is er restauratiebehoefte bij de direct aan de vaarten gelegen uitspanningen, tol- en veerhuizen, sluizen, overstappunten, bruggen en brugwachtershuisjes.



Wensbeeld

De droom is dat deze unieke (cultuur)historische vaarweg beter beleefd wordt door zoveel mogelijk omwonenden, recreanten en toeristen. Het accent ligt daarbij op het beleefbaar maken van de historische elementen langs het water, bezien vanaf het water en vanaf de oevers. Daartoe zijn de jaagpaden hersteld en benut en zijn watergebonden monumenten gerestaureerd.

De ruimtelijke kwaliteit is gewaarborgd (vaarwegpanorama's, zichtlijnen, overbeschoeiing, bebording). Er is een verbinding gelegd met historische kernen van de steden, musea en interessante toeristisch-recreatieve punten.

Diverse attractieve knooppunten van water/stad/landverbindingen zijn gerealiseerd.

Vanuit de vaarweg is aangesloten op de erfgoedlijn Landgoederenzone. Dit kan door (als onderdeel van het verbeteren en herstel van recreatieve (trekschuit) vaarroutes) te voorzien in geschikte overstap/aanlegpunten voor fiets- of wandelbestemmingen langs de landgoederenzone.

De trekvaarten zijn goed bevaarbaar voor waterrecreanten, die per boot de cultuurhistorie tot zich nemen. De fietsers en wandelaars hebben in de nabijheid vele mogelijkheden om de erfgoedlijn te verkennen. Het verhaal van de trekvaartenhistorie wordt verteld via informatie, educatie en apps. Er is een actief netwerk van partijen, overheden, verenigingen en ondernemers, die samenwerken om de droom te realiseren.

Het beheer en eigenaarschap van de Haarlemmertrekvaart is helder, zodat de diverse partijen weten waar ze terecht kunnen om hun projecten te kunnen uitvoeren.

Belangrijkste samenwerkende partijen

- * Rijksdienst voor Cultureel Erfgoed
- * (PZH) ARW/ DBI/ Groen/ P&P
- * Regio Haaglanden/ Holland Rijnland
- * (samenwerkende) gemeenten
- * Stichtingen
- * Vereniging Regio Water
- * Eigenaren
- * Hoogheemraadschap Rijnland/Delfland
- * Organisatienetwerk/ adviesbureau
- * Erfgoedhuis Zuid-Holland
- * Rederij Rondvaart
- * Gebieds- en vastgoedontwikkelaar
- * Landschapsbeheer Zuid-Holland



Trekvaarten

Ambitie	Strategisch doel	Operationeel doel	Voorbeelden van projecten	Totale kosten '13	Co-financiering '13	Provinciale bijdrage '13 erfgoedlijnen (opdr.+subs.)	Fasering
Behoud van cultureel erfgoed	Beschermen	Beschermde als monument en geborgd in RO-instrumentarium	Verkenning trekvaartelementen, voordragen voor erkenning	-	-	-	2013 e.v.
	Beleven	Objecten gerestaureerd	Restauratie van jaagbrug Schieweg Delft, Zakkendragershuis Schiedam en Oude Sluis Schiedam	€ 166.358 + PM	€ 65.000 + PM	€ 101.358 + PM	2013 e.v.
		Zichtbaarheid vergroot	Bij bochtafsnijding Schie verwijzen naar nog bestaande restanten, herstellen van jaagpaden en gebruik ervan voor trekschuit en historische openlucht tentoonstelling Trekvaarten (voor 4 jaar)	€ 93.500 PM	€ 13.500 PM	€ 80.000 PM	2013 e.v.
		Toeristisch-recreatief attractiepunt ontwikkeld	Knoopontwikkeling Koninklijke Porceleynse Fles (Delft) en Korte Mare (Leiden)	€ 290.500	€ 188.000	€ 102.500	2013
		Bereikbaarheid vergroot	Ontwikkeling havens en aanlegsteigers (landgoed Leeuwenhorst) Realisatie fiets- en wandelpaden	€ 20.000 PM	€ 10.000 + PM	€ 10.000 + UPG + PM	2013 e.v.
		Bekendheid en kennis vergroot	Ontwikkeling app's, QR-codes, website, bebording en lespakketen	PM	PM	PM	2014
		Objecten verbonden	Platform waterrecreatie Trekvaarten oprichten	PM	PM	PM	2014 e.v.
	Benutten	Herbestemming gestimuleerd	Kansen op herbestemming verkennen voor leegstaande brugwachtershuisjes	PM	PM	PM	2013 e.v.
Totaal 2013				€ 570.358	€ 276.500	€ 293.858	2013

Waterdriehoek

Verhaal

De waterdriehoek wordt gevormd door UNESCO werelderfgoed Kinderdijk, Nationaal Park de Biesbosch en de Drechtsteden. Het verbindende geografische element zijn de grote rivieren. Het verhaal is dat van het water. De middeleeuwse St. Elisabethvloed schiep de Biesbosch, het Eiland van Dordrecht en is de naamgever van Kinderdijk (de dijk waarop een wiegje met kind en kat aanspoelde). De molens van Kinderdijk staan voor onze strijd tegen het water of wat men tegenwoordig watermanagement zou noemen. Laatste acte zijn de grote baggerwerkzaamheden bijvoorbeeld aan de Noord en de scheepsbouw op de oevers. Dit gebied is het maritieme achterland van onze mainport Rotterdam en concentreert de bijzondere kennis die Nederland bezit op gebied van baggeren, off-shore, scheepsbouw en waterwerken. De waterdriehoek is oorspronkelijk bedacht vanuit recreatief/toeristisch oogpunt met als troeven Kinderdijk, Dordrecht en de Biesbosch. De opgave is deze troeven over water te verbinden met onder meer een opstappunt in Rotterdam en een die bereikbaar is met het oog op het toeristenverkeer tussen Amsterdam en andere Europese hoofdsteden. Kinderdijk moet, met behoud van de Outstanding Universal Values als werelderfgoed kunnen uitgroeien tot een attractie, die recht doet aan haar status en die voor het voortbestaan niet meer afhankelijk is van publieke middelen. De andere potentiële projecten worden gevormd door monumenten en kades, die passen in het verhaal van het water.

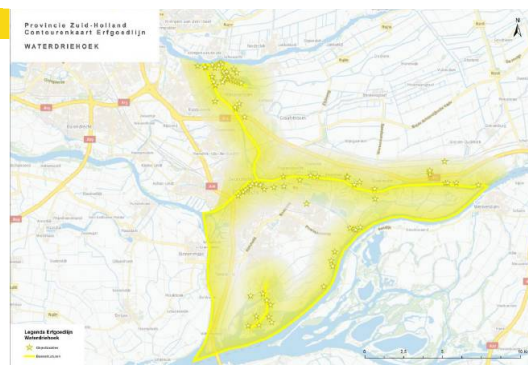


Wensbeeld

De Waterdriehoek is oorspronkelijk bedacht vanuit toeristisch-recreatief oogpunt met als troeven Kinderdijk, Dordrecht en de Biesbosch. Hiervoor zijn in de afgelopen jaren diverse visies ontwikkeld. Dit heeft de basis gelegd voor een investeringsagenda waarin diverse regionale partijen participeren. Erfgoedlijn Waterdriehoek maakt deel uit van deze investeringsagenda, waardoor investeringen i.h.k.v. de erfgoedlijn Waterdriehoek niet op zichzelf staan maar aanjager zijn van een veelomvattend pakket van activiteiten die de Waterdriehoek beter beleefbaar maken. De Waterdriehoek is deze investeringen waard. Het vele erfgoed vertelt het verhaal van het water en versterkt de identiteit van de Waterdriehoek. Het water verbindt letterlijk de iconen Kinderdijk, Dordrecht en de Biesbosch en is de ultieme manier om het erfgoed bereikbaar te maken en te beleven. Een uitgebreid netwerk van vaarverbindingen, maar ook van fiets- en wandelroutes toont het afwisselende rivierenlandschap met zowel historische dijklinten als de robuuste maritieme industrie die deze regio wereldwijd op de kaart zet. De oevers van Dordrecht met onder meer de herbestemde industriële gebouwen en de historische Wolwevershaven bieden een prachtig vertrekpunt om de rijke geschiedenis van deze stad en de Waterdriehoek te beleven. Vanuit de stedelijke omgeving ben je zo in de rust en de natuur van de Biesbosch waar de geschiedenis weer beleefbaar is, door bijvoorbeeld een overnachting in een oude griendkeet of een bezoek aan de plek waar vroeger op grote schaal zalm gevisd werd en mogelijk in de toekomst zelfs weer. Kinderdijk moet uitgroeien tot een attractie die recht doet aan haar status als Werelderfgoed en die voor haar voortbestaan niet meer afhankelijk is van publieke middelen. Hiervoor wordt een bezoekerscentrum en een goede ontsluiting over water gerealiseerd. Naast de iconen zijn er tal van attractiepunten langs de oevers, zoals het Nationaal Baggermuseum, de watertoren in Zwijndrecht of het industrieel erfgoed, gerestaureerd, ontsloten (via het water), herbestemd en/of beter beleefbaar gemaakt. Gezamenlijk versterken deze activiteiten de identiteit van de Waterdriehoek waar de bewoners eeuwenlang en nog steeds innovatieve manieren hebben gevonden om om te gaan met de continue fluctuerende grens tussen land en water.

Belangrijkste samenwerkende partijen onder meer

- | | |
|---------------------------|-------------------|
| * Rijksoverheid | * Aquabus |
| * Gemeenten | * Staatsbosbeheer |
| * Drechtsteden | * Waterschappen |
| * Stichting Werelderfgoed | * Rijkswaterstaat |
| Kinderdijk | * Erfgoedhuis |
| * Parkschap de Biesbosch | * vrijwilligers |
| * Dordrecht Marketing | * ondernemers |
| * VVV Zuid-Holland Zuid | |
| * Nationaal Baggermuseum | |



Waterdriehoek

Ambitie	Strategisch doel	Operationeel doel	Voorbeelden van projecten	Totale kosten '13	Co-financiering '13	Provinciale bijdrage '13 erfgoedlijnen (opdr.+subs.)	Fasering
Behoud van cultureel erfgoed	Beschermen	Beschermde als monument en geborgd in RO-instrumentarium	Erkenning van industrieel erfgoed bij medeoverheden Instandhouding molens Kinderdijk	(€ 355.000)*	(€ 288.250)*	(€ 66.750)*	2013 e.v.
	Beleven	Objecten gerestaureerd	Restauratie van Wisboomgemaal, contramolen Kinderdijk, griendketen Biesbosch, watergevels Dordrecht en watergebonden industrieel erfgoed langs oevers	€ 100.000 + PM	€ 80.000 PM	€ 20.000 PM	2013 e.v.
		Zichtbaarheid vergroot	Aantrekkelijk maken Kinderdijk, aanpak oevers en Kranenproject (hergebruik kranen), herstel Zalmhaal Biesbosch	€ 143.650 + PM	€ 57.825 + PM	€ 85.825	2013 e.v.
		Toeristisch-recreatief attractiepunt ontwikkeld	Kinderdijk en Nationaal Baggermuseum (o.m. Waterbouwkundig erf)	€ 400.000 + PM	€ 275.000 + PM	€ 125.000 + PM	2013 e.v.
		Bereikbaarheid vergroot	Aanvullen schakels fietspaden, -knooppunten, wandelnetwerk en aanlegvoorzieningen (o.m. bij Kinderdijk en Baggermuseum)	-	-	UPG/MPI	2013 e.v.
		Bekendheid vergroot	Erfgoededucatie en ambassadeurs van de Waterdriehoek (ondernemers)	€ 70.000	€ 20.000	€ 50.000	2013 e.v.
		Objecten verbonden	Basisinfrastructuur Waterdriehoek: ontwikkelen en implementeren van (communicatie)strategie voor verhaal van de erfgoedlijn gekoppeld aan fysieke verbinding dmv vervoer over water, fiets- en wandelroutes. Tevens de basis voor portal, apps, arrangementen, etc.	€ 160.000 + PM	€ 80.000 + PM	€ 80.000 + PM UPG/MPI	2013 e.v.
	Benutten	Herbestemming gestimuleerd	Griendketen als plaats om te overnachten Herbestemmen watertoren Zwijndrecht en industrieel erfgoed langs de oevers	PM	PM	PM	2013 e.v.
Totaal 2013				€ 873.650	€ 512.825	€ 360.825	

* Dit betreffen de jaarlijkse instandhoudingskosten voor de molens van Kinderdijk. Hiervoor is de subsidieregeling molens Zuid-Holland van kracht, deze kosten worden dus niet gefinancierd vanuit de erfgoedlijnen.

Restauraties buiten de erfgoedlijnen

Onze focus op de Erfgoedlijnen betekent niet dat wij ontwikkelingen, die buiten die lijnen plaats vinden negeren. Voor de restauratie van niet-rendabele rijksmonumenten, niet zijnde woonhuizen of woonboerderijen², hebben wij jaarlijks € 1,5 miljoen beschikbaar. Deze worden verdeeld met behulp van de Subsidieregeling Restauratie Rijksmonumenten Zuid-Holland. Voor 2013 zijn 23 aanvragen ingediend, voornamelijk in de categorieën religieus erfgoed (13) en molens (5). Wij zullen in overleg met het Nationaal Restauratie Fonds nagaan welke delen van de betreffende monumenten wel en niet rendabel zijn. Voor de rendabele delen kan namelijk bij de NRF een laagrentende lening worden verkregen. Verder geldt hier: hoe groter de technische achterstand, hoe hoger de co-financiering en hoe meer sprake is herbestemming, des te groter de kans op subsidie.

Provinciale restauratiebehoefte

Wij hebben onderzoeksbureau Arcadis gevraagd de totale restauratiebehoefte in Zuid-Holland te bepalen. Voor de onrendabele rijksmonumenten komt die uit tussen de € 44 en € 66 miljoen. Maar hier moeten nog wel de vele woonhuizen en woonboerderijen worden afgetrokken. De restauratiebehoefte bij de erfgoedlijnen kan nu alleen goed voor de Landgoederenzone ingeschat worden. Die ligt volgens Arcadis tussen de € 10 en € 14 miljoen. Daarbovenop komt nog een vooralsnog onbekend bedrag voor de restauratie van het bijbehorende groene erfgoed. Van de restauratieachterstand bij de gemeentelijke monumenten kan Arcadis op dit moment geen verantwoorde indicatie geven.

Om enig inzicht te geven in de omvang van de verschillende categorieën rijksmonumenten (alle dus zowel rendabele als onrendabele) ten opzichte van het provinciaal totaal het volgende:

* religieuze objecten	5,0 %
* gebouwen, woonhuizen	65,6%
* agrarische gebouwen	9,7 %
* molens	2,7 %
* kastelen, landhuizen	1,3 %
* losse objecten (volières, oranjerieën, folies, standbeelden, etc.)	7,1 %
* overige categorieën (sluizen, bruggen, etc.)	8,6 %.

Verhoudingsgewijs blijkt de restauratieachterstand bij de losse objecten (€ 24 milj.) het grootst.

'Kanjers'

De restauratiegelden voor 2012 hebben wij bestemd voor enkele grote restauratieprojecten (> € 2 miljoen), de zogenaamde 'Kanjers', die in het verleden bij het Rijk steeds buiten de boot vielen. Het betreft drie kerken: de Nieuwe Kerk te Delft, de St. Jankerk te Gouda, Petrus Bandenkerk te Rotterdam. De subsidies zullen in 2013 worden verleend. De benodigde co-financiering (minimaal 50%) moet in 2013 worden aangetoond.

Thema	Activiteit	Kosten	Jaar
Restauratie	Verstrekken van subsidie aan de zgn. 'Kanjers', rijksmonumenten buiten de erfgoedlijnen met een restauratiebehoefte van meer dan € 2 miljoen	€ 2,8 milj.	2013
	Verstrekken van subsidie aan monumenten buiten de erfgoedlijnen met een restauratiebehoefte van minder dan € 2 miljoen	€ 1,5 milj.	2013 e.v.

² Voor rendabele monumenten, woonhuizen en -boerderijen zijn de gedecentraliseerde rijksmiddelen niet bedoeld. Voor deze categorieën bestaan andere faciliteiten als laagrentende leningen en belastingvoordelen.

Herbestemming (benutting)

Benutting of herbestemming van monumenten is de beste vorm van behoud en dus de kroon op het werk. Het vinden van een nieuwe eigentijdse bestemming is de meest zekere manier om erfgoed een duurzame toekomst te verschaffen. Veel zekerder dan steeds een beroep te moeten doen op publieke middelen. Juist in tijden van bezuiniging moeten we nieuwe manieren vinden om ons erfgoed te vrijwaren van verval, leegstand en sloop.

Herbestemming is helaas niet voor alle monumenten weggelegd, gaat vaak niet vanzelf en is bovenal maatwerk. Wij willen helpen de kans op herbestemming zo groot mogelijk te maken in de rol van inspirator, verbinder en facilitator. Samengevat: makelaar in mogelijkheden.

Wij hebben met behulp van onze transitietool inmiddels de volgende monumenten als ontwikkellocatie geselecteerd:

1. cichoreidrogerij Ceres te Ouddorp
2. ruïne van Teijlingen
3. watertoren Zwijndrecht
4. landgoed Berbice te Voorschoten
5. landgoed Ockenburg te den Haag
6. barakkenkamp vliegveld Valkenburg
7. bunker Clingendael te Wassenaar.

Transitietool

De transitietool toetst de kans van een herbestemming op realisatie en duurzame exploitatie. Criteria die zijn verwerkt in de transitietool zijn bijvoorbeeld of het te herbestemmen gebouw of complex langs de erfgoedlijnen ligt, of het een rijks- of gemeentelijk monument is, of er sprake is van investeringsbereidheid en of het na herbestemming publiek toegankelijk wordt. (Link naar website: zie www.zuid-holland.nl)

Deze locaties zijn in een quick scan, uitgevoerd door Arcadis, beoordeeld op de volgende aspecten:

- Rol provincie: wat is toegevoegde waarde van de provincie in het proces van herbestemming?
- Marktpotentie: hoe perspectiefvol is de herbestemming?
- Meerwaarde: wat is het provinciaal belang van betreffende herbestemming?
- Dynamiek: hoeveel beweging is er bij relevante stakeholders?

Arcadis heeft op basis hiervan vier kansrijke locaties aangewezen waar de provincie op de korte termijn een aanjagende rol kan spelen: cichoreidrogerij Ceres, landgoed Ockenburg, Ruïne van Teylingen en watertoren Zwijndrecht. Elk jaar zal voor twee ontwikkellocaties een 'advies op maat' worden gemaakt over hun herbestemmingsmogelijkheden. Voor 2013 zijn dat: cichoreidrogerij Ceres en landgoed Ockenburg. Wij hebben dat ook in de matrixen van de betreffende Erfgoedlijnen verwerkt.

Voor de jaren daarna moet flexibel ingespeeld kunnen worden op marktontwikkelingen. Het is daarvoor noodzakelijk om de lijst met bovengenoemde herbestemmingsopgaven in de erfgoedlijnen en mogelijk nog aanvullende objecten voor herbestemming te blijven monitoren op kansrijkheid.

Herbestemming is bij ons beleidsmatig uitgegroeid van een incidentele activiteit in het kader van een Themajaar tot een integraal onderdeel van onze Erfgoedlijnen. Zo worden bijvoorbeeld in 2013 het hergebruik van het poortbouw van Landgoed Hofwijck tot museumentree gesubsidieerd en de inrichting

van bunkers als tentoonstellingsruimten (dit soort herbestemmingen in het kader van de Erfgoedlijnen vindt u niet in de tabel direct hieronder, maar in de respectieve erfgoedlijntabellen in de bijlage).

Thema	Activiteit	Kosten	Jaar
Benutten door herbestemming	Opstellen van een herbestemmingsadvies 'op maat' voor minstens twee ontwikkellocaties per jaar	€ 200.000	2013 e.v.
	Advisering door Erfgoedhuis Zuid-Holland (incl. Molenplatform), Zuid-Hollands Landschap en Landschapsbeheer Zuid-Holland	-	2013 e.v.
	Vergroting van de bereikbaarheid van ontwikkellocaties door verbinding te maken met de (recreatieve) routestructuur, opname in het fietsknooppuntennetwerk en streekbusroutes	-	2013 e.v.

4 Werkwijze

Beschermen

Beschermen gebeurt van oudsher met regelgeving, via wetten en verordeningen. We doen dit in het onderhavige geval met de Provinciale Structuurvisie en de Verordening Ruimte. Daarin zijn het provinciaal erfgoedbelang in het algemeen en de molen- en landgoedbiotoop in het bijzonder verwerkt. Met de invoering van de nieuwe Wet op de ruimtelijke ordening in 2008 hoeft de provincie geen goedkeuringsbesluiten meer te nemen over gemeentelijke bestemmingsplannen. De nadruk wordt nu veel meer gelegd op overleg en overtuigen aan de voorkant. Met gemeenten, individueel en in regioverband, vinden periodiek gesprekken plaats waarin alle provinciale belangen worden ingebracht en dus ook ons erfgoedbelang. Daarbij kunnen de gebiedsprofielen ruimtelijke kwaliteit gebruikt worden als handreiking. Overigens is het doel nogmaals niet om zaken op slot te gooien, maar juist om ontwikkeling met medeneming en liefst versterking van het erfgoedbelang.

Beleven en benutten (herbestemmen)

Om onze ambities bij beleven en benutten te realiseren gebruiken wij vooral de instrumenten netwerken, alsmede subsidie- en opdrachtverlening. Bij het netwerken komen we, zoals hierboven al aangegeven, zeer uiteenlopende partijen tegen: medeoverheden, eigenaren, stichtingen en verenigingen, ondernemers, deskundigen en burgers in hoedanigheid van vrijwilliger, geïnteresseerde, gebruiker, recreant of bewoner. Netwerken is een vorm van zelfsturing, die de ruimte moet krijgen. Dat wil niet zeggen dat we alles wat de netwerken bedenken automatisch accepteren en van subsidie voorzien. We rekenen het ook tot onze taak om onevenwichtigheden tussen en binnen de lijnen qua besteding van aandacht en schaarse middelen glad te strijken. Wij zullen ook, alvorens subsidie te verlenen, na gaan of het voorstel van de tafel voldoende breed gedragen wordt, of er een uitvoerende partij is, of alle verplichte procedures doorlopen zijn, wat de reële kosten zijn en de mate van co-financiering en welke rendabel en onrendabel zijn.

Er is sprake van opdrachtverlening als wij een onderzoek of verkenning laten maken, bijvoorbeeld naar alle monumentale elementen in de erfgoedlijnen met vermelding op kaart (zie bijlage) of naar de meest kansrijke objecten voor herbestemming. Dat zijn zaken die rechtstreeks aan ons geleverd worden ook al zijn zij van meer algemeen belang.

Vaste partners

Belangrijke vaste partner is onze uitvoeringsorganisatie Erfgoedhuis Zuid-Holland. Deze werkt nauw samen met Landschapsbeheer Zuid-Holland en het Zuid-Hollands landschap hetgeen wij zeer waarderen, omdat het 'rood' van het erfgoed vaak nauw verbonden is met het 'groen' en 'blauw' van de natuur en elkaar versterken. Deze samenwerking is vergelijkbaar met de National Trust in het Verenigd Koninkrijk. Genoemde organisaties beschikken over veel expertise en vormen een directe verbinding met de vrijwilligerswereld.

Ook Probiblio behoort tot onze vaste partners. Zij zal de komende periode een wezenlijke bijdrage leveren aan het bekend maken van ons erfgoed. Probiblio helpt bij het ontsluiten van informatie over de erfgoedlijnen richting een breed publiek. De bibliotheken hebben de afgelopen jaren in het programma 'erfgoed en bibliotheken' partnerschappen opgebouwd met de archieven, musea en historische verenigingen in hun buurt. Deze relaties zijn voor het programma Erfgoedlijnen natuurlijk erg waardevol. De rijksoverheid is verder onze gesprekspartner in de vorm van Rijksdienst Cultureel Erfgoed in Amersfoort. Met hen hebben we periodiek overleg over alles wat met erfgoed te maken heeft. Tot slot werken we ook nauw samen met het Prins Bernhard Cultuur Fonds bij o.m. de themafondsen Landgoederenzone en Goeree-Overflakkee.

Monitoring

Monitoring wordt uitgevoerd door onze vast partner op gebied van objectief meten en onderzoek: het Tympaan instituut. Het draagt informatie aan voor onze planning en control-cyclus over ons erfgoedbeleid in het algemeen en het programma Erfgoedlijnen in het bijzonder. De parameters die door Tympaan worden gemeten is de effectindicator Barometer culturele kwaliteit en de stromen aan investeringen en opbrengsten van het programma Erfgoedlijnen.

Deze barometer culturele kwaliteit is een gewogen index van vooral door de provincie te beïnvloeden resultaten op gebied van erfgoed. Voor het basisjaar is de index op 100 gesteld. Er wordt een totale groei tussen 2013 en 2016 van 10% verwacht. Het gaat hier om de volgende acht items:

1. aantal omwentelingen molens
2. aantal groenbeheerplannen voor molenbiotopen met de initiële kwalificatie 'matig' of 'slecht'
3. % met erfgoed bereikte leerlingen
4. aantal betalende bezoekers van ons Archeologisch Centrum
5. aantal betalende bezoekers van werelderfgoed Kinderdijk
6. beleving van de ruimtelijke kwaliteit door de inwoners van Zuid-Holland
7. aantal aantastingen van cultuurhistorische 'kroonjuwelen' (opgenomen in de PSV)
8. het multipliereffect van de modernisering van de monumentenzorg (MoMo).

Overige in de begroting opgenomen prestatie-indicatoren aan de hand waarvan u de vorderingen van dit Uitvoeringsprogramma kan volgen:

§ 1 Beschermen

1. de prestatie-indicator: % bestemmingsplannen³, waarin het erfgoedbelang goed is meegenomen
2. het aantal gerestaureerde monumenten, waarbij de provincie de objectkeuze heeft gemaakt
3. het volume aan het archeologisch depot overgedragen geconserveerde en gedocumenteerde archeologisch vondsten

§ 2 Beleven en benutten

4. het aantal herbestemde monumentale gebouwen
5. het aantal gestarte gebiedsontwikkelingen met erfgoed als vertrekpunt (zoals de Limes, Atlantikwall en Trekvaarten)

Beëindiging

Beëindiging van het programma Erfgoedlijnen is te verwachten tegen 2020. Dan mag verondersteld worden dat de tafels hun wensbeelden gerealiseerd kunnen hebben. Tot de realisatie van hun wensbeeld blijven de tafels in stand. De provincie kan zich dan als aanjager, verbinder en facilitator terug trekken en de lijnen overdragen aan rechtspersonen als de Stichting Groene Hart voor de Oude Hollandse Waterlinie, Goeree-Overflakkee aan de gelijknamige gemeente, de Limes aan de Landelijke Limesamenwerking (rijk, limesprovincies en - gemeenten), de Waterdriehoek aan de Drechtsteden, de Landgoederenzone aan de op te richten landgoederencoöperatie etc. (let wel: dit zijn voorbeelden).

Tussentijdse evaluatie

Met het oog op een nieuw op te stellen Beleidsvisie voor de jaren 2017 - 2020 zullen wij in 2016 ons erfgoedbeleid evalueren. Er zal dan tevens blijken welke Erfgoedlijnen inmiddels voldoende impuls hebben gehad.

³ Het gaat hier alleen om de plannen die ARWB ter beoordeling aan Cultuur heeft voorgelegd. Voor alle andere nemen we dat aan door erop te vertrouwen dat de gemeenten ons erfgoedbelang zelf al meegenomen hebben.



provincie **HOLLAND**
ZUID

Erfgoedlijnen in Zuid-Holland

Legenda

Erfgoedlijnen

- Bedrijfspan
- Begraafplaats
- Brug/Brugwachtershuis
- Brug/Burgwachtershuis
- Eendekooi
- Fort
- Griend-/riethevel
- Griendkeet
- Handel en Kantoor
- Landgoed/Complex
- Los object
- Molen
- Nijverheid
- Sluis
- Toren/Vuurtoren
- Tram
- Verdedigingswerk
- Visserij
- Waterwerk
- Woning
- Atlantik Wall
- De Limes
- Goeree-Overflakkee
- Landgoederenzone
- Oude Hollandse Waterlinie
- Trekvaarten
- Waterdriehoek

Integraal kader

- Toeristisch centrum
- Voorziening intensieve dagrecreatie
- Waterbergingslocatie
- Cultureel erfgoed kroonjuweel
- Natuurgebied
- Recreatiegebied
- Verblifsrecreatiegebied

Wandelnetwerk PZH

- Bestaand
- Nieuw
- Onderzoek

fietsplan2012_2016

- Programma 2012 - 2016
- overprogrammering groen
- 2012-2016 groen
- Overprogrammering 2012-2016
- Waterbus
- gerealiseerd 2008 - 2012
- realisatie 2012
- Fietsknooppuntnetwerk
- Natura 2000 gebied

